

Operating manual

Green Wallbox 2 Pro Max / Slim

PL

Spis treści

1. Informacje o dokumencie	51
2. Informacje dotyczące bezpieczeństwa	53
3. Zawartość zestawu oraz narzędzie potrzebne do montażu	55
4. Przegląd produktu	56
5. Instrukcja montażu	57
6. Uruchomienie	64
7. Aplikacja Green Wallbox	68
8. Konserwacja	72
9. Specyfikacja techniczna	72
10. Rozwiązywanie problemów	73
11. Recykling i utylizacja	73

1. Informacje o dokumencie

Niniejsza instrukcja przeznaczona jest dla osób wykwalifikowanych i elektryków. Opisuje czynności związane z montażem, uruchomieniem, obsługą i konserwacją ładowarki Green Wallbox.

Instrukcja dotyczy modeli ładowarek:

- Green Wallbox 2 Pro Slim 22kW
- Green Wallbox 2 Pro Slim 11kW
- Green Wallbox 2 Pro Slim 7,4kW
- Green Wallbox 2 Pro Max 22kW
- Green Wallbox 2 Pro Max 11kW
- Green Wallbox 2 Pro Max 7,4kW

Specyfikacja techniczna modeli podana jest w rozdziale 9 (str. 72).

Komunikacja ostrzegawcza

Podczas obsługi urządzenia mogą pojawić się następujące poziomy komunikatów ostrzegawczych:



Wskazuje na niebezpieczną sytuację, która jeśli nie zostanie wyeliminowana, spowoduje poważne obrażenia ciała lub śmierć.



Wskazuje na niebezpieczną sytuację, która jeśli nie zostanie uniknięta może doprowadzić do niewielkich lub umiarkowanych obrażeń ciała.



Wskazuje na sytuację, która jeśli nie zostanie uniknięta może doprowadzić do wyrządzenia szkód materialnych.



Wskazuje na czynności, które powinny być wykonywane wyłącznie przez wykwalifikowane osoby.



Wskazuje na informacje, które są ważne dla określonego tematu lub celu, ale nie są istotne z punktu widzenia bezpieczeństwa.

Symbole znajdujące się na produkcie (tabliczka znamionowa)



Oznaczenie CE

Ładowarki Green Wallbox 2 Pro Slim/Max posiadają znak CE. Związana z tym deklaracja zgodności jest dostępna do pobrania w formie elektronicznej na stronie: www.greenwallbox.com.



Uwaga - napięcie elektryczne

Produkt działa pod wysokim napięciem.



Przestrzegaj dokumentacji

Należy przestrzegać wszystkich dokumentów dostarczonych z produktem.



Oznaczenie WEEE (ZSEE – zużyty sprzęt elektryczny i elektroniczny)

Nie usuwać produktu razem z odpadami domowymi, ale zgodnie z przepisami dotyczącymi usuwania odpadów elektronicznych obowiązującymi w miejscu instalacji.



Grafika tabliczki ma charakter poglądowy i może różnić się w zależności od modelu

Dodatkowe informacje znajdujące się na tabliczce znamionowej:

- Kod QR pozwala na dodanie urządzenia do aplikacji
- Numer seryjny urządzenia
- Zakres temperatur pracy
- Stopień ochrony
- Parametry elektryczne
- Nazwa i adres producenta oraz informacja o miejscu produkcji

Więcej informacji do sprawdzenia w specyfikacji technicznej (patrz str. 72).

2. Informacje dotyczące bezpieczeństwa

Instrukcję należy zachować do wykorzystania w przyszłości.

Ten rozdział zawiera informacje dotyczące bezpieczeństwa, których należy przestrzegać w czasie korzystania z ładowarki.

W przypadku urządzeń elektrycznych lub elektronicznych, należy zachować ostrożność w ich użytkowaniu. Aby uniknąć obrażeń ciała i szkód materialnych oraz zapewnić długotrwałe działanie ładowarki, należy uważnie przeczytać rozdział i zawsze przestrzegać wszystkich zawartych w nim informacji.



Zagrożenie życia z powodu porażenia prądem elektrycznym w przypadku dotknięcia elementów bądź przewodów znajdujących się pod napięciem.

W przewodzących elementach oraz przewodach występują wysokie napięcia. Dotknięcie elementu bądź przewodu znajdującego się pod napięciem może prowadzić do śmierci oraz poważnych obrażeń w wyniku porażenia prądem.

- Nie należy dotykać niez izolowanych elementów oraz przewodów.
- Przed przystąpieniem do pracy należy odłączyć ładowarkę od źródła napięcia.
- Podczas wszystkich prac z ładowarką należy stosować odpowiednie środki ochrony indywidualnej zgodnie z zasadami BHP (jak np. buty ochronne, okulary ochronne, rękawice ochronne, odzież ochronna).



Niebezpieczeństwo dla życia z powodu porażenia prądem w przypadku przepięć i braku ochrony przeciwprzepięciowej.

Przepięcia (np. w przypadku uderzenia pioruna) mogą być dalej przenoszone do budynku i do innych podłączonych urządzeń w tej samej sieci poprzez przewody sieciowe jeśli nie ma odpowiedniej ochrony przeciwprzepięciowej. Dotknięcie elementu bądź przewodu znajdującego się pod napięciem może prowadzić do śmierci oraz poważnych obrażeń w wyniku porażenia prądem.

- Linia zasilająca ładowarkę musi być podłączona do istniejącej instalacji i powinna być zgodna z lokalnymi przepisami.
- Ładowarka musi być zabezpieczona elektrycznie przez zgodne z lokalnymi przepisami zewnętrzne wyłączniki nadprądowe MCB i wyłączniki różnicowoprądowe RCB (RCA).
- Należy zainstalować zewnętrzny wyłącznik awaryjny jeśli wymagają tego lokalne przepisy.



Zagrożenie życia z powodu pożaru i wybuchu.

W skrajnych przypadkach, w wyniku awarii, wewnątrz urządzenia może powstać wybuchowa mieszanka gazów mogąca doprowadzić do pożaru lub eksplozji.

- W przypadku usterki nie należy wykonywać żadnych bezpośrednich czynności z użyciem ładowarki.
- Prace przy ładowarce (np. usuwanie usterek, demontaż) należy wykonywać tylko z użyciem środków ochrony indywidualnej zgodnie z zasadami BHP (np. rękawice ochronne, okulary ochronne, maska ochronna, odzież ochronna).



Niebezpieczeństwo obrażeń spowodowanych substancjami toksycznymi, gazami i pyłami.

W skrajnych przypadkach uszkodzenia elementów elektronicznych mogą powodować powstawanie toksycznych substancji, gazów lub pyłów wewnątrz produktu. Dotykание substancji toksycznych i wdychanie toksycznych gazów i pyłów może spowodować podrażnienie skóry, oparzenia lub zatrucie, kłopoty z oddychaniem i mdłości.

- Prace przy ładowarce należy wykonywać tylko z użyciem środków ochrony indywidualnej zgodnie z zasadami BHP (np. rękawice ochronne, okulary ochronne, maska ochronna, odzież ochronna).



Niebezpieczeństwo poparzenia gorącymi elementami obudowy.

Niektóre części obudowy mogą się nagrzewać podczas pracy urządzenia. Dotykание gorących części obudowy może spowodować poparzenia.

- Nie należy dotykać obudowy podczas pracy urządzenia.
- Należy stosować odpowiednie środki ochrony indywidualnej zgodnie z zasadami BHP (np. okulary ochronne, rękawice ochronne, odzież ochronna).



Ryzyko obrażeń z powodu wagi produktu.

Niewłaściwe podniesienie lub upuszczenie produktu podczas transportu lub montażu może spowodować obrażenia.

- Podczas wszystkich prac z ładowarką należy stosować odpowiednie środki ochrony indywidualnej zgodnie z zasadami BHP (jak np. buty ochronne, okulary ochronne, rękawice ochronne, odzież ochronna).



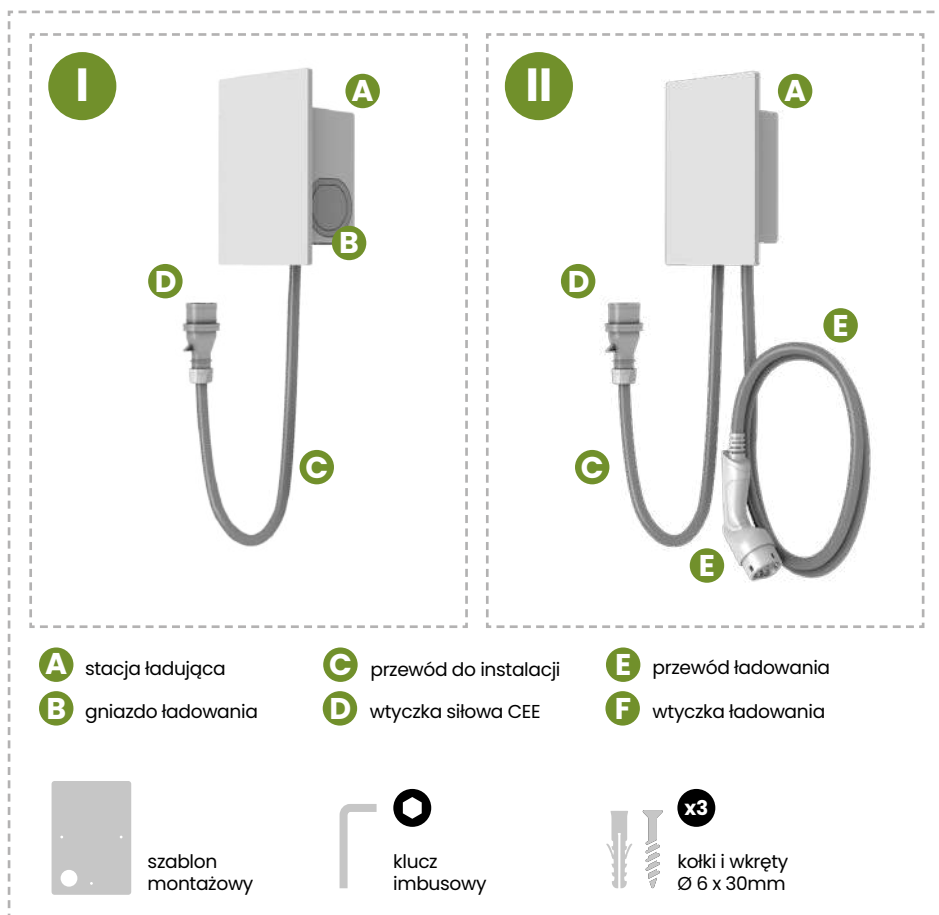
Uszkodzenie produktu przez środki czyszczące.

Stosowanie środków czyszczących może spowodować uszkodzenie produktu i jego komponentów.

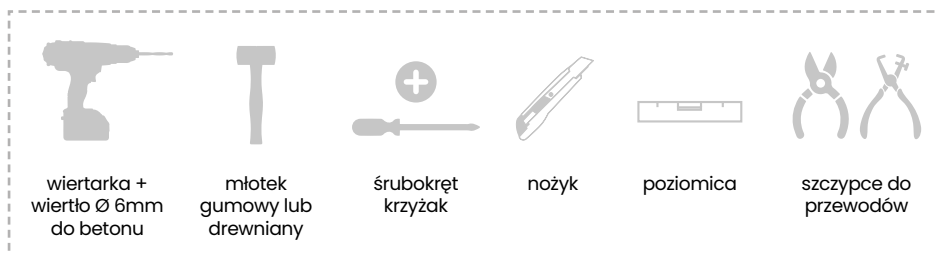
- Produkt i wszystkie jego elementy należy czyścić wyłącznie za pomocą suchej szmatki.

3. Zawartość zestawu

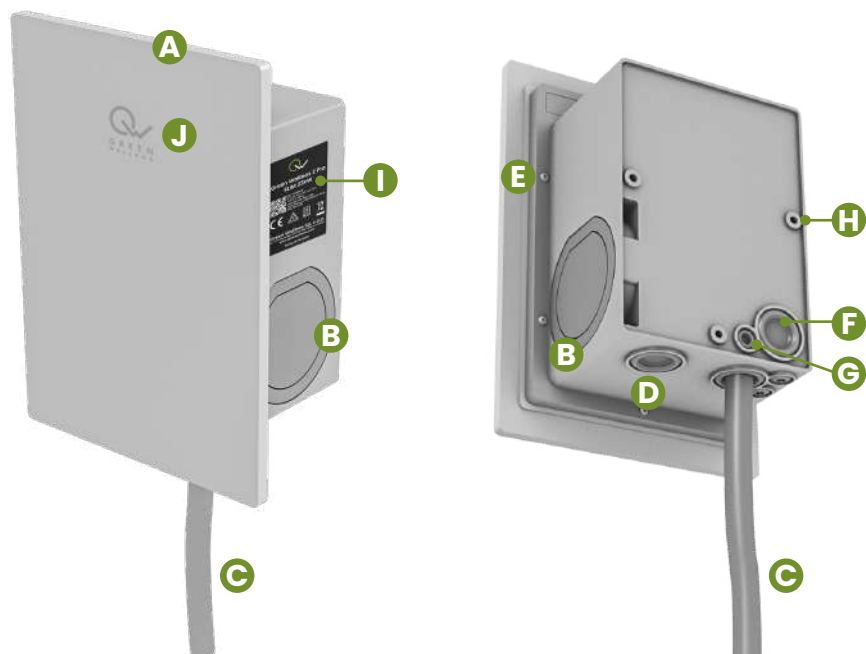
W zależności od wersji, ładowarka może być wyposażona w gniazdo ładowania oraz wtyczkę ładowania wraz z przewodem.



Narzędzia potrzebne do montażu





4. Przegląd produktu



- A** pokrywa
- B** gniazdo ładowania
- C** przewód do instalacji zakończony wtyczką siłową CEE
- D** przewód ładowania
- E** śruby pokrywy
- F** zaślepka gumowa miejsca montażu zasilania tylnego
- G** zaślepka gumowa miejsca montażu przewodu przewodu ETHERNET (do podłączenia zewnętrznego licznika energii)
- H** otwory na śruby montażu ściennego
- I** tabliczka znamionowa
- J** logo i miejsce autoryzacji procesu ładowania kartą NFC

Sygnalizacja świetlna

Kolor sygnalizacji	Status
 Biały stały	Bezczynny
 Niebieski stały	Samochód podłączony
 Niebieski stały	Gotowy do ładowania
 Zielony fala	Ładowanie
 Zielony stały	Ładowanie zakończone
 Czerwony stały	Błąd
 Pomarańcz stały lub fala (jeśli ładuje)	Ostrzeżenie
Brak światła	Zablokowany
 Zielony migający powoli	Ładowanie zaplanowane



Kolor sygnalizacji świetlnej urządzenia odpowiada kolorom tła w aplikacji

5. Instrukcja montażu

Wymagania do spełnienia przed montażem



Zagrożenie dla życia z powodu pożaru lub wybuchu.

Pomimo starannej konstrukcji, urządzenia elektryczne mogą powodować pożary. Może to prowadzić do śmierci lub poważnych obrażeń.

- Nie wolno montować ładowarki w miejscach zawierających wysoce łatwopalne materiały lub gazy.
- Nie wolno montować ładowarki w strefach zagrożonych wybuchem.

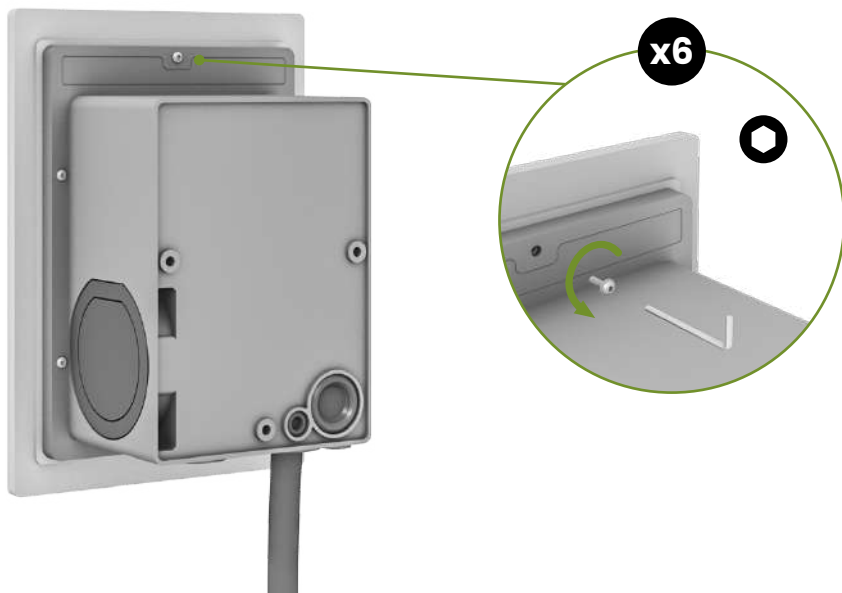
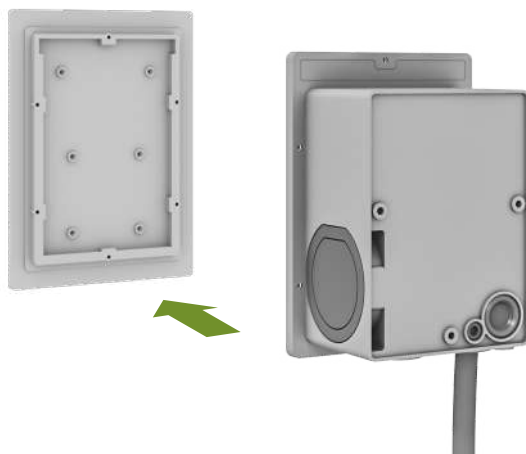
Ponadto:

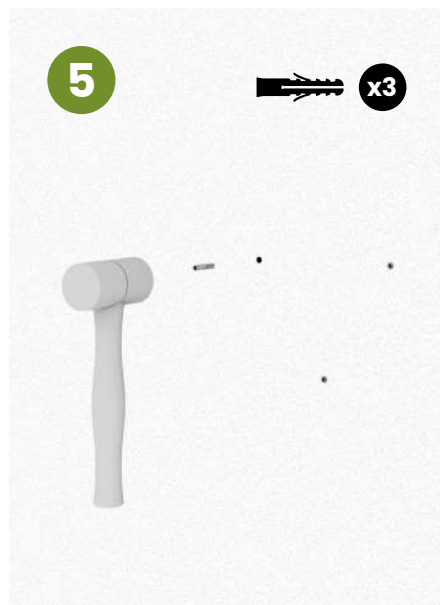
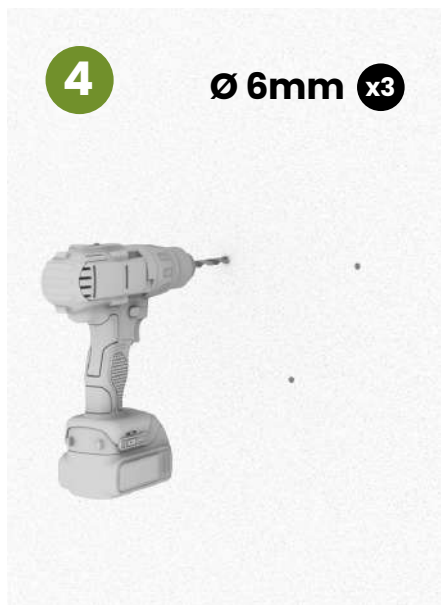
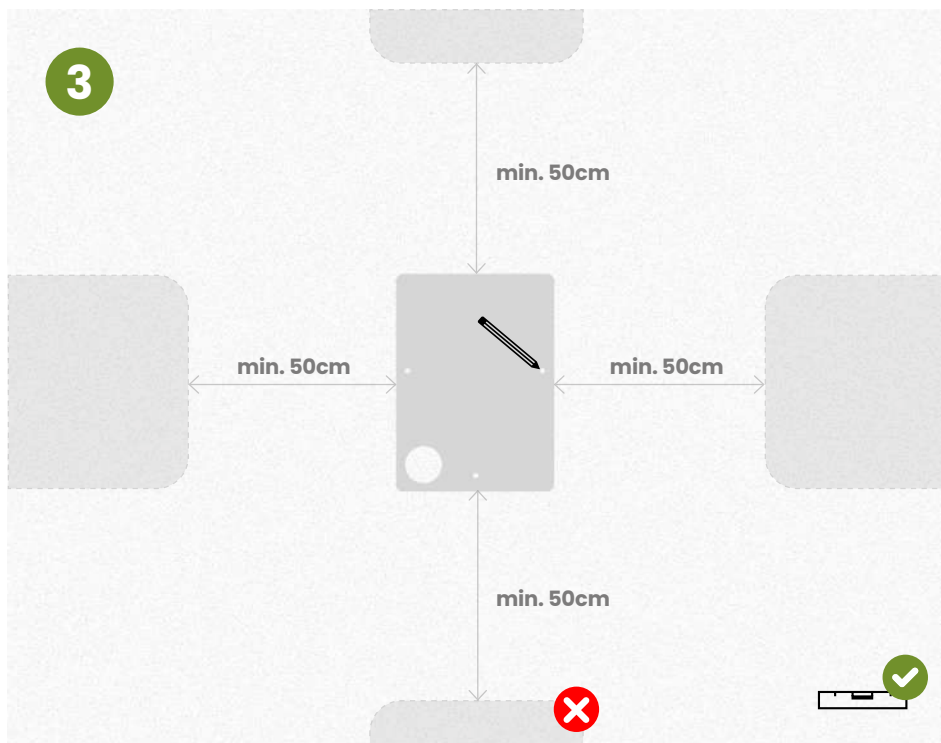
- Miejsce montażu musi być dostosowane do wagi i wymiarów produktu. Do montażu musi zostać wybrana solidna, płaska powierzchnia nośna, np. beton lub mur wykonana z niepalnego materiału.
- Miejsce montażu nie powinno być narażone na bezpośrednie działanie słońca. W przeciwnym wypadku zewnętrzne części plastikowe mogą się przedwcześnie zużyć i może dojść do ich przegrzania. W efekcie zbyt wysokiej temperatury ładowarka może zmniejszyć moc wyjściową, dlatego ważnym jest aby uniknąć jej przegrzania.
- Pod ładowarką nie wolno instalować innych urządzeń.
- Miejsce montażu należy dobrać tak, aby ładowarka i pojazd mogły być połączone przewodem ładowania. Przewód ładowania nie może być naprężony, ściśnięty ani pozaginany.
- Miejsce montażu powinno spełniać warunki otoczenia (patrz pkt. 3, str. 59).
- Możliwy jest montaż ładowarki na dedykowanym słupku.

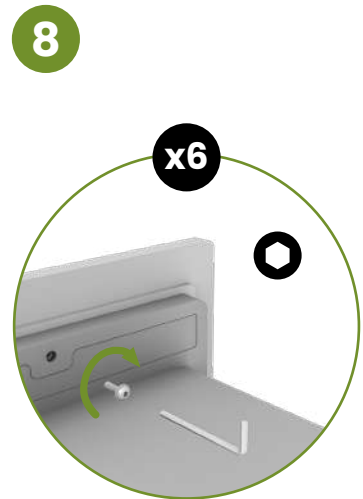
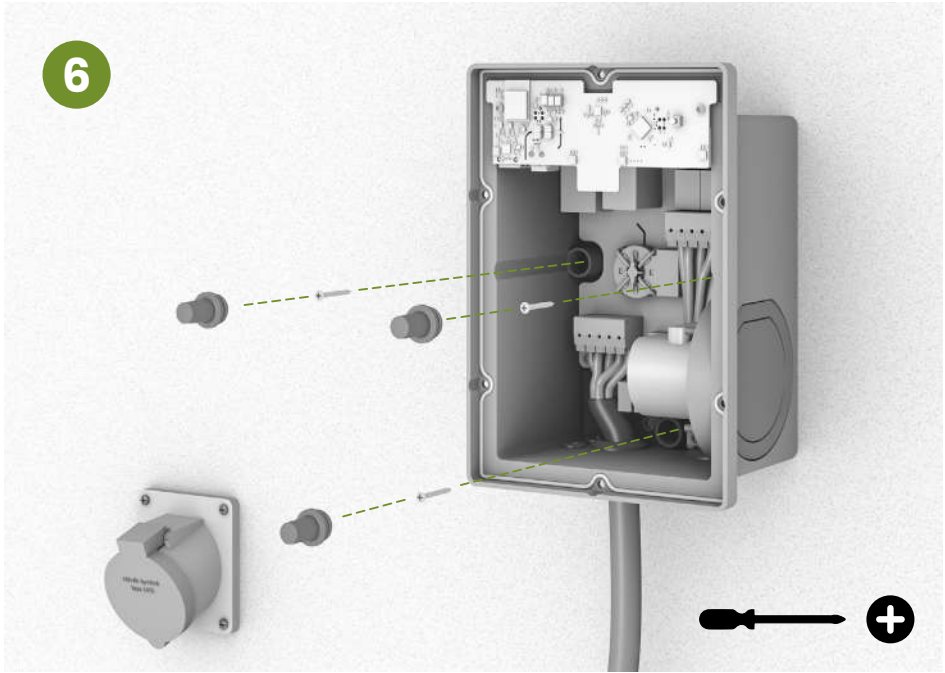
**Ryzyko obrażeń z powodu wagi produktu.**

Niewłaściwe podniesienie lub upuszczenie produktu podczas transportu lub montażu może spowodować obrażenia.

- Podczas wszystkich prac z ładowarką należy stosować odpowiednie środki ochrony indywidualnej zgodnie z zasadami BHP (jak np. buty ochronne, okulary ochronne, rękawice ochronne, odzież ochronna).

1**2**



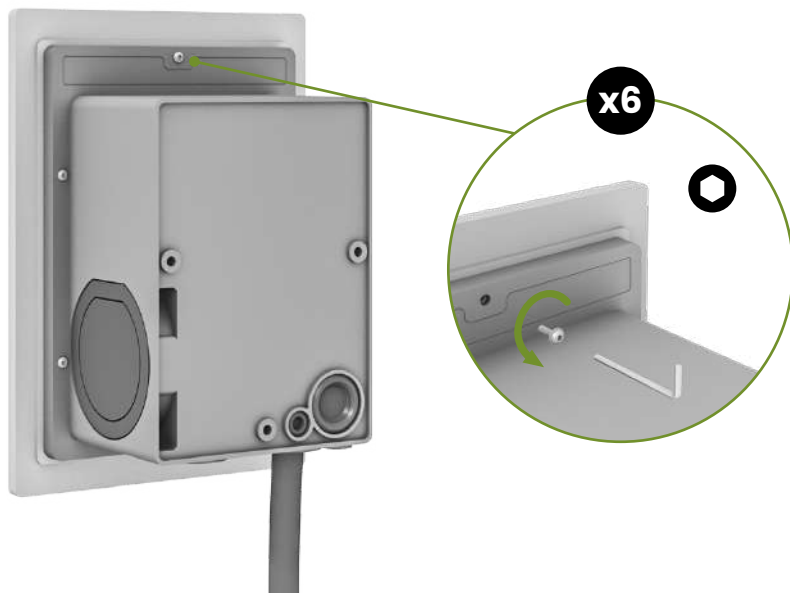


Zasilanie od tyłu (opcjonalne)



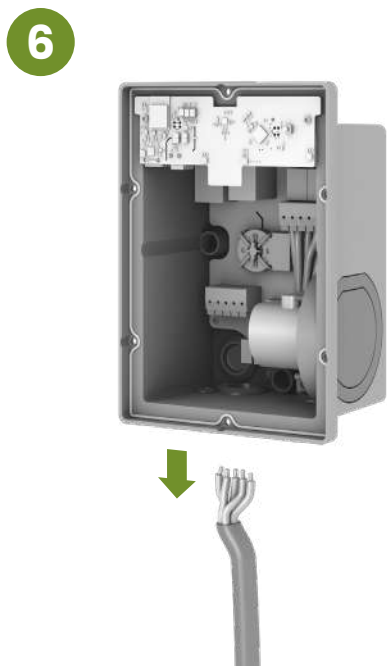
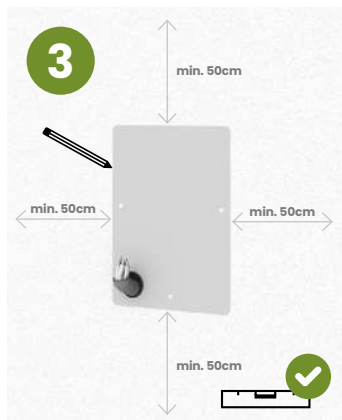
Montaż instalacji elektrycznej ładowarki powinien wykonywać instalator posiadający odpowiednie dla danego kraju lub regionu uprawnienia. Obowiązkiem właściciela ładowarki jest powierzenie montażu instalacji elektrycznej osobie z odpowiednimi do tego kwalifikacjami.

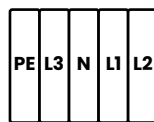
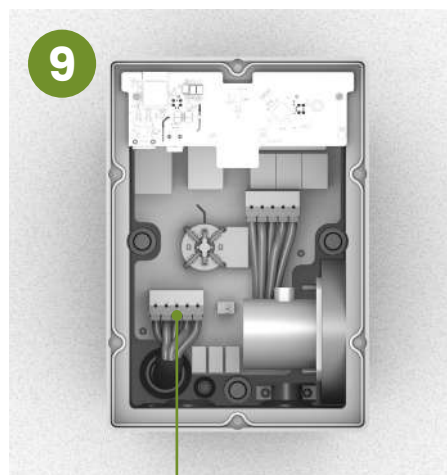
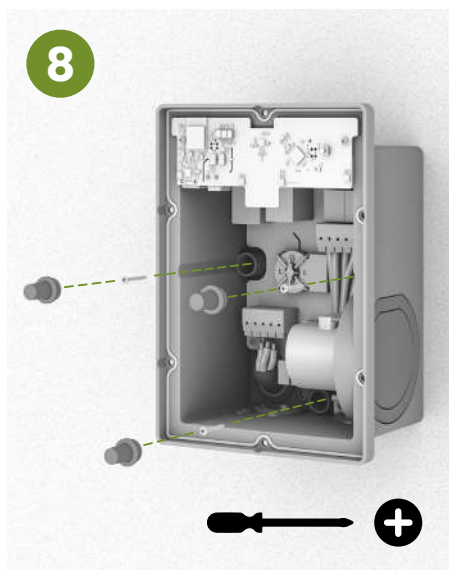
1



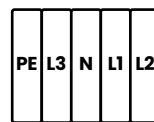
2







3-fazy



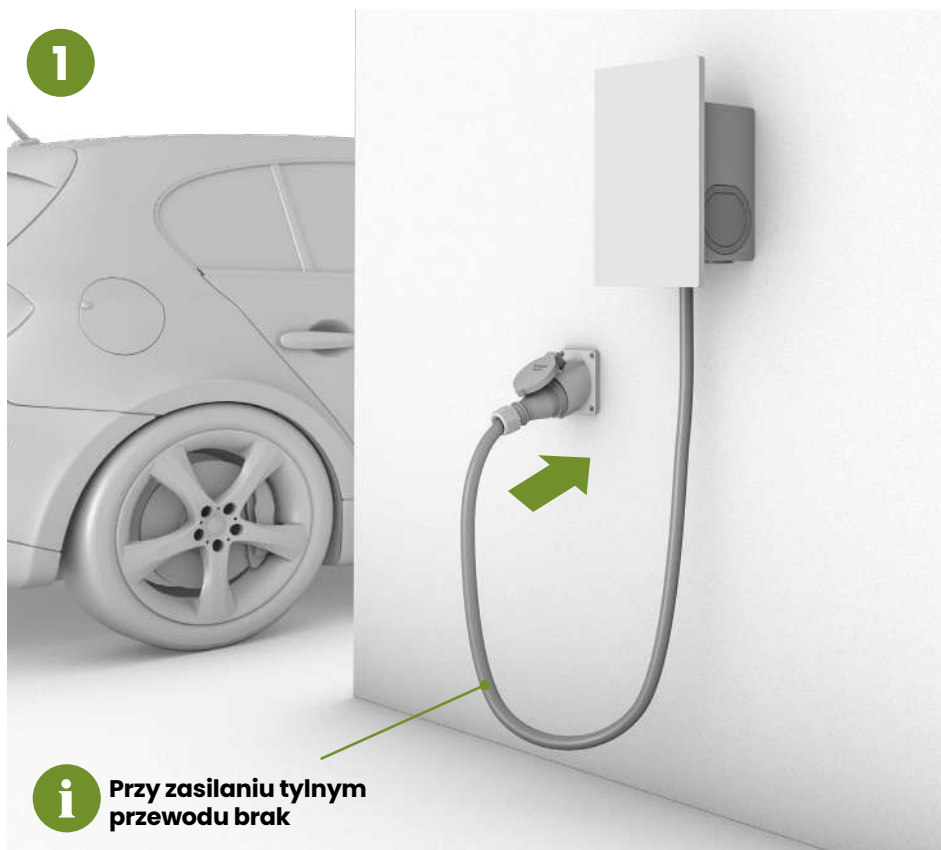
1-faza



Należy stosować się do oznaczeń na płytce PCB

6. Uruchomienie (wersja z gniazdem, bez przewodu)

1

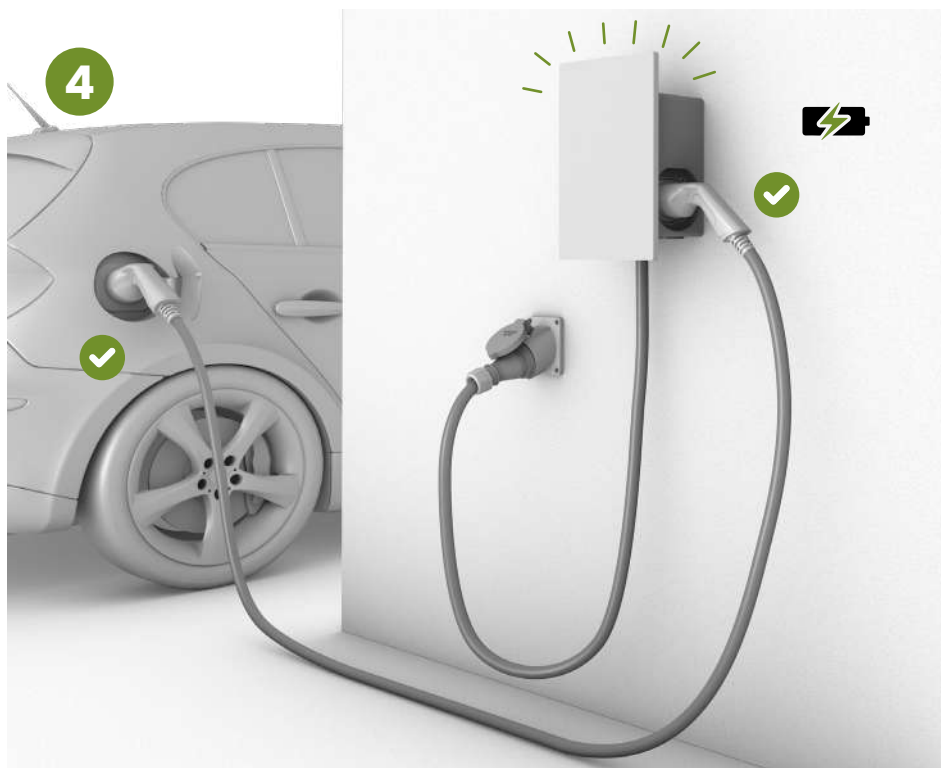


2



3





i

Ładowanie rozpoczyna się automatycznie z maksymalną możliwą mocą (Plug&Play)

5

Pobierz aplikację, aby:

- zarządzać procesem ładowania na odległość
- zyskać szybki dostęp do najważniejszych parametrów i funkcji

Patrz, Aplikacja Green Wallbox – str. 68.

6

Koniec ładowania

Po zakończeniu ładowania (urządzenie świeci na zielono w sposób ciągły) odłącz wtyczkę od auta **3**, odłącz wtyczkę od gniazda **2**, schowaj przewód ładowania do pokrowca lub zawieś na urządzeniu (patrz str. 18 rys. **1**).

6. Uruchomienie (wersja Slim z przewodem)

1



2





i

Ładowanie rozpoczyna się automatycznie z maksymalną możliwą mocą (Plug&Play)

4

Pobierz aplikację, aby:

- zarządzać procesem ładowania na odległość
- zyskać szybki dostęp do najważniejszych parametrów i funkcji

Patrz, Aplikacja Green Wallbox – str. 68.

5

Koniec ładowania

Po zakończeniu ładowania (urządzenie świeci na zielono w sposób ciągły) odłącz wtyczkę od auta **2** i zawieś przewód ładowania na urządzeniu jak na rys **1**.

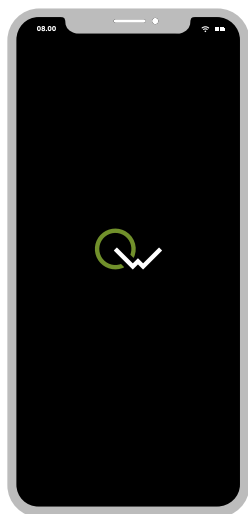
7. Aplikacja Green Wallbox

Pobieranie aplikacji

Przed rozpoczęciem zalecamy pobranie aplikacji na urządzenie mobilne i utworzenie konta do zarządzania procesem ładowania na odległość.

Dzięki aplikacji zyskujesz dostęp do parametrów i funkcji (patrz pkt. 4. Ustawienia).

Aplikacja dostępna jest w sklepie Google Play oraz AppStore. Aby pobrać aplikację, zeskanuj kod QR.



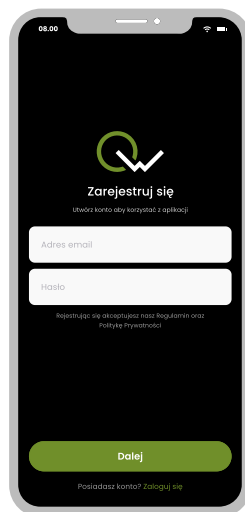
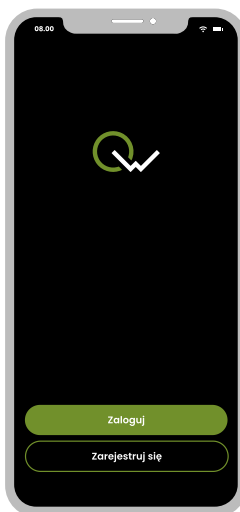
[Google Play](#)

[App Store](#)

Tworzenie konta i Logowanie

Jeśli korzystasz z aplikacji po raz pierwszy, zarejestruj się.

Jeśli jesteś zarejestrowanym użytkownikiem, użyj swojego adresu e-mail i hasła, aby zalogować się w aplikacji.

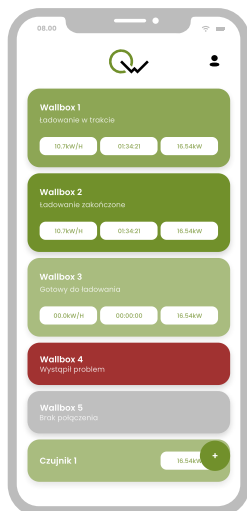
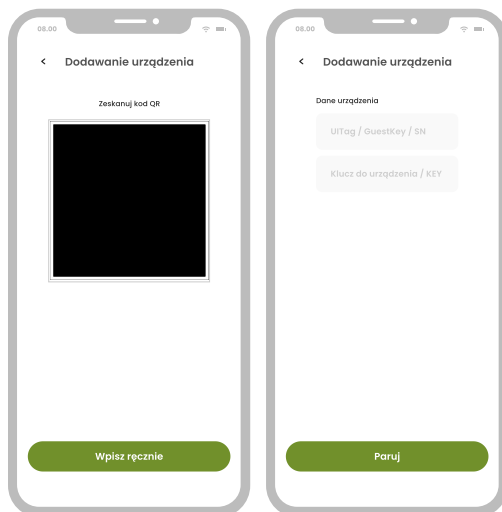


Dodawanie ładowarki

Jeśli nie masz jeszcze żadnej ładowarki powiązanej z kontem, dodaj ją klikając w „Dodaj urządzenie”.

Zeskanuj kod QR lub dodaj ładowarkę ręcznie podając jej numer seryjny (SN) i klucz (KEY) – znajdziesz je na tabliczce znamionowej z boku urządzenia.

Po przyciśnięciu „Paruj” urządzenie jest dodane i gotowe do pracy.



Jeśli po zalogowaniu widzisz, że Twoja ładowarka podświetlona jest kolorem szarym (Brak połączenia) lub czerwonym (Wystąpił problem) powtórz procedurę „Dodawania ładowarki” lub zajrzyj do rozdziału „Rozwiązywanie problemów”.



Zarządzanie procesem ładowania

Gdy ładowarka jest gotowa do procesu ładowania, tło dolnej połowy ekranu podświetlane będzie jasnym kolorem zielonym.

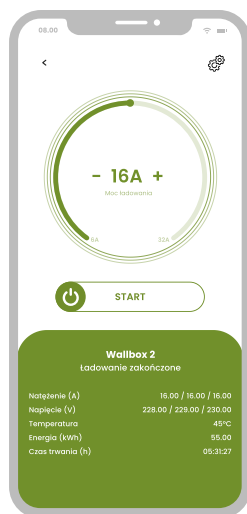
Pokrętem lub za pomocą przycisków „+”, „-” wybierz prąd ładowania.

Ładowanie rozpocznie się po przeciągnięciu ikony power w prawo. Zielone tło ekranu przyciemni się.


W dolnej części ekranu widoczne są parametry ładowania.

Jeśli chcesz przerwać ładowanie przed końcem cyklu przeciągnij ikonę w odwrotną stronę.

Koniec procesu ładowaniu sygnalizowany jest ciemniejszym kolorem tła oraz informacją „Ładowanie zakończone”.



Ustawienia

Dostęp do ustawień możliwy jest po kliknięciu w ikonę .

Plug&Play – ustawienie domyślne. Ładowarka rozpoczyna pracę natychmiast po podłączeniu.

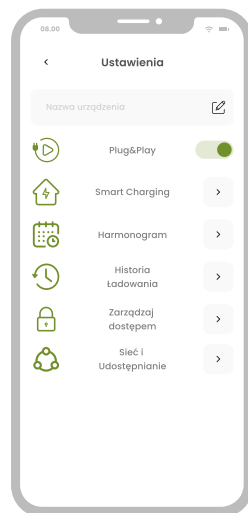
Smart Charging – urządzenie może pracować w grupie. W tym miejscu dokonasz zmian parametrów pracy grupowej takich jak: ilość urządzeń w grupie, maksymalna moc ładowania, balansowanie, ustawienia czujników.

Harmonogram – miejsce, w którym zaplanujesz dokładny czas w tygodniu, w którym ładowarka ma pracować.

Historia ładowania – dostęp do historii ładowania i informacji o długości i energii poprzednich ładowań.

Zarządzaj dostępem – możliwość blokady urządzenia i dodawania użytkowników.

Sieć i udostępnianie – możliwość konfiguracji sieci Wi-fi.



8. Konserwacja

Ładowarkę należy regularnie czyścić suchą ściereczką. Ładowarka i przewód ładowania wymagają regularnych kontroli i przeglądów w celu wykrycia potencjalnych uszkodzeń.

9. Specyfikacja techniczna

Dane techniczne

Typ złącza	Wtyczka Typu 2 / Gniazdo Typu 2
Wymiary (bez przewodów)	wersja Max: 22,4 x 31,4 x 13,4 cm wersja Slim: 22,4 x 31,4 x 8,4 cm
Waga (bez przewodów)	wersja Max: 1,9 kg wersja Slim: 1,7 kg
Temperatura pracy	-25 °C ... +40 °C
Temperatura magazynowania	-40 °C ... +70 °C
Normy / Certyfikacja	CE

Dane elektryczne

Moc maksymalna ładowania	7,4 kW (1-faza)	11 kW (3-fazy)	22 kW (3-fazy)
Napięcie znamionowe	230 V 32 A (max), 50 Hz	380 V +/- 20 V AC 16 A (max), 50 Hz	380 V +/- 20 V AC 32 A (max), 50 Hz
Podłączenie do sieci	przewód zakończony wtyczką CEE lub złącze tylne		
Zabezpieczenie różnicowo prądowe	AC 30mA / DC 6mA		
Zalecany przewód montażowy	3 x 6 mm ²	5 x 2,5 mm ²	5 x 6 mm ²
Klasa ochrony	IP65 / IK08		

10. Rozwiązywanie problemów

Problem	Możliwe przyczyny i ich rozwiązanie
NIE MOŻNA ROZPOCZĄĆ PROCESU ŁADOWANIA	<p>Brak zasilania</p> <ul style="list-style-type: none"> • Sprawdź, czy urządzenie jest zasilane <p>Awaria oprogramowania</p> <ul style="list-style-type: none"> • Uruchom ponownie ładowarkę, odcinając zasilanie i włączając je ponownie <p>Praca w trybie włączenia NFC</p> <ul style="list-style-type: none"> • Zmień ustawienie w konfiguracji internetowej lub użyj karty NFC, aby rozpocząć ładowanie <p>Złącze nie zostało prawidłowo włożone do pojazdu</p> <ul style="list-style-type: none"> • Wyciągnij i podłącz ponownie <p>Kroki ładowania nie zostały wykonane prawidłowo</p> <ul style="list-style-type: none"> • Postępuj zgodnie z instrukcjami w pkt. 6. Uruchomienie <p>Złącze jest zabrudzone lub uszkodzone</p> <ul style="list-style-type: none"> • Wyczyść lub wymień złącze ładowania
POJAZD NIE ZOSTAŁ W PEŁNI NAŁADOWANY LUB CZAS ŁADOWANIA WYDŁUŻYŁ SIĘ	<p>Z powodu ekstremalnie wysokiej temperatury pojazdu lub zintegrowanej ładowarki prąd spada</p> <ul style="list-style-type: none"> • Sprawdź wzrokowo, czy wtyczka nie jest zabrudzona, zużyta lub uszkodzona • W razie potrzeby skontaktuj się z dystrybutorem
BŁĄD – ŁADOWARKA ŚWIECI NA CZERWONO	<p>Usterka</p> <ul style="list-style-type: none"> • W pierwszej kolejności należy sprawdzić wszystkie możliwe przyczyny awarii • Wyciągnij wtyczkę ładowania od pojazdu, a następnie z gniazda ładowarki i odłącz ładowarkę od sieci jeśli to możliwe. Następnie podłącz ładowarkę zgodnie z kolejnością w pkt. 6. Uruchomienie <p>Uszkodzenie</p> <ul style="list-style-type: none"> • Skontaktuj się z dystrybutorem

11. Recykling i utylizacja



To urządzenie służy do ładowania pojazdów elektrycznych i podlega dyrektywie UE 2012/19/UE w sprawie zużytego sprzętu elektrycznego i elektronicznego (WEEE).

Utylizacja urządzenia musi być zgodna z krajowymi i regionalnymi przepisami dotyczącymi urządzeń elektrycznych i elektronicznych.

Stare urządzenia i baterie nie mogą być wyrzucane razem z odpadami domowymi lub odpadami wielkogabarytowymi.

Opakowanie produktu należy wyrzucić do odpowiednich dla danego regionu pojemników na karton, papier i tworzywa sztuczne.



G R E E N
W A L L B O X

Green Wallbox Sp. z o.o
ul. Bolesława Limanowskiego 3/24
30-551 Kraków