

Operating manual

Green Wallbox 2 Pro Max / Slim

CZ

Obsah

1. Informace o dokumentu	147
2. Bezpečnostní informace	149
3. Obsah sady a nástroje potřebné pro montáž	151
4. Součásti produktu	152
5. Návod k montáži	153
6. Uvedení do provozu	160
7. Aplikace Green Wallbox	164
8. Údržba	168
9. Technická specifikace	168
10. Řešení problémů	169
11. Recyklace a likvidace	169

1. Informace o dokumentu

Tento návod je určen pro kvalifikované osoby a elektrikáře. Popisuje činnosti související s montáží, uvedením do provozu, ovládáním a údržbou nabíječky Green Wallbox.

Návod se vztahuje na následující modely nabíječek:

- Green Wallbox 2 Pro Slim 22 kW
- Green Wallbox 2 Pro Slim 11 kW
- Green Wallbox 2 Pro Slim 7,4 kW
- Green Wallbox 2 Pro Max 22 kW
- Green Wallbox 2 Pro Max 11 kW
- Green Wallbox 2 Pro Max 7,4 kW

Technická specifikace modelů je uvedena v kapitole 9 (s. 168).

Varovné zprávy

Při provozu zařízení se mohou objevit úrovně varovných zpráv:



Označuje nebezpečnou situaci, která, pokud se jí nevyhnete, bude mít za následek vážné zranění nebo smrt.



Označuje nebezpečnou situaci, která, pokud se jí nevyhnete, může mít za následek lehké nebo středně těžké zranění.



Označuje nebezpečnou situaci, která, pokud se jí nevyhnete, může vést ke škodám na majetku.



Označuje činnosti, které by měly provádět pouze kvalifikované osoby.



Označuje informace, které jsou důležité pro konkrétní téma nebo účel, nejsou ale důležité pro bezpečnost.

Symbol y uvedené na produktu (t y pový štítek)



Označení CE

Nabíječky Green Wallbox 2 Pro Slim/ Max mají označení CE. Související prohlášení o shodě je k dispozici v elektronické podobě na stránkách www.greenwallbox.com.



Pozor – elektrické napětí

Produkt pracuje pod vysokým napětím.



Postupujte podle dokumentace

Dodržujte ustanovení všech dokumentů dodaných s produktem.



Označení WEEE (OEEZ – odpadní elektrické a elektronické zařízení)

Nelikvidujte produkt s domovním odpadem, ale v souladu s předpisy pro likvidaci elektronického odpadu platnými v místě instalace.



Grafika štítku je pouze orientační a může se lišit v závislosti na modelu

Další informace na typovém štítku:

- QR kód umožňuje přidat zařízení do aplikace
- Sériové číslo zařízení
- Rozsah provozních teplot
- Stupeň ochrany
- Elektrické parametry
- Jméno a adresa výrobce a informace o místě výroby

Více informací naleznete v technické specifikaci (viz s. 168).

2. Bezpečnostní informace

Uschovejte návod pro budoucí použití.

Tato kapitola obsahuje bezpečnostní informace, které je nutné dodržovat při používání nabíječky.

Bud'te opatrní při používání elektrických nebo elektronických zařízení. Abyste předešli zranění těla a škodám na majetku a zajistili dlouhodobý provoz nabíječky, přečtěte si pozorně tuto kapitolu a vždy dodržujte všechny v ní obsažené informace.



Nebezpečí pro život v důsledku úrazu elektrickým proudem v případě dotyku prvků nebo kabelů pod napětím.

Ve vodivých prvcích a kabelech je vysoké napětí. Dotyk prvku nebo kabelu pod napětím může vést ke smrti a vážnému zranění v důsledku úrazu elektrickým proudem.

- Nedotýkejte se neizolovaných prvků a kabelů.
- Před zahájením práce odpojte nabíječku od zdrojů napětí.
- Při všech pracích s nabíječkou používejte osobní ochranné prostředky v souladu s pravidly BOZP (např. ochranná obuv, ochranné brýle, ochranné rukavice, ochranný oděv).



Nebezpečí pro život v důsledku úrazu elektrickým proudem v případě přepětí a žádné přepětové ochrany.

Přepětí (např. při úderu blesku) mohou být přenášena dále do budovy a do dalších zařízení připojených ve stejné síti prostřednictvím síťových kabelů, pokud není zajištěna odpovídající přepětová ochrana. Dotyk prvku nebo kabelu pod napětím může vést ke smrti a vážnému zranění v důsledku úrazu elektrickým proudem.

- Napájecí kabel nabíječky musí být připojen ke stávající instalaci a by měl splňovat místní předpisy.
- Nabíječka musí být elektricky chráněna externími vypínači MCB a proudovými chrániči RCB (RCA) v souladu s místními předpisy.
- Nainstalujte externí nouzový vypínač, pokud to vyžadují místní předpisy.



Nebezpečí pro život v důsledku požáru a výbuchu.

V krajních případech se v důsledku poruchy může uvnitř zařízení vytvořit výbušná směs plynů, která může způsobit požár nebo výbuch.

- V případě poruchy neprovádějte žádnou přímou obsluhu nabíječky.
- Při pracích s nabíječkou (např. odstraňování chyb, demontáž) vždy používejte osobní ochranné prostředky v souladu s pravidly BOZP (např. ochranné rukavice, ochranné brýle, ochranná maska, ochranný oděv).



Nebezpečí zranění způsobených toxickými látkami, plyny a prachy.

V krajních případech poškození elektronických prvků může způsobit vznik toxických látek, plynů nebo prachů uvnitř produktu. Dotyk toxických látek a vdechování toxických plynů a prachů může způsobit podráždění kůže, popáleniny nebo otravu, dýchací potíže a nevolnost.

- Při pracích s nabíječkou vždy používejte osobní ochranné prostředky v souladu s pravidly BOZP (např. ochranné rukavice, ochranné brýle, ochranná maska, ochranný oděv).



Nebezpečí popálení horkými prvky krytu.

Některé prvky krytu se mohou během provozu zahřívát. Dotyk horkých prvků krytu může způsobit popáleniny.

- Nedotýkejte se krytu, když zařízení pracuje.
- Používejte vhodné osobní ochranné prostředky v souladu s pravidly BOZP (např. ochranné brýle, ochranné rukavice, ochranný oděv).



Nebezpečí zranění v důsledku hmotnosti produktu.

Nesprávné zvednutí nebo spuštění produktu během přepravy nebo montáže může způsobit zranění.

- Při všech pracích s nabíječkou použijte osobní ochranné prostředky v souladu s pravidly BOZP (např. ochranná obuv, ochranné brýle, ochranné rukavice, ochranný oděv).



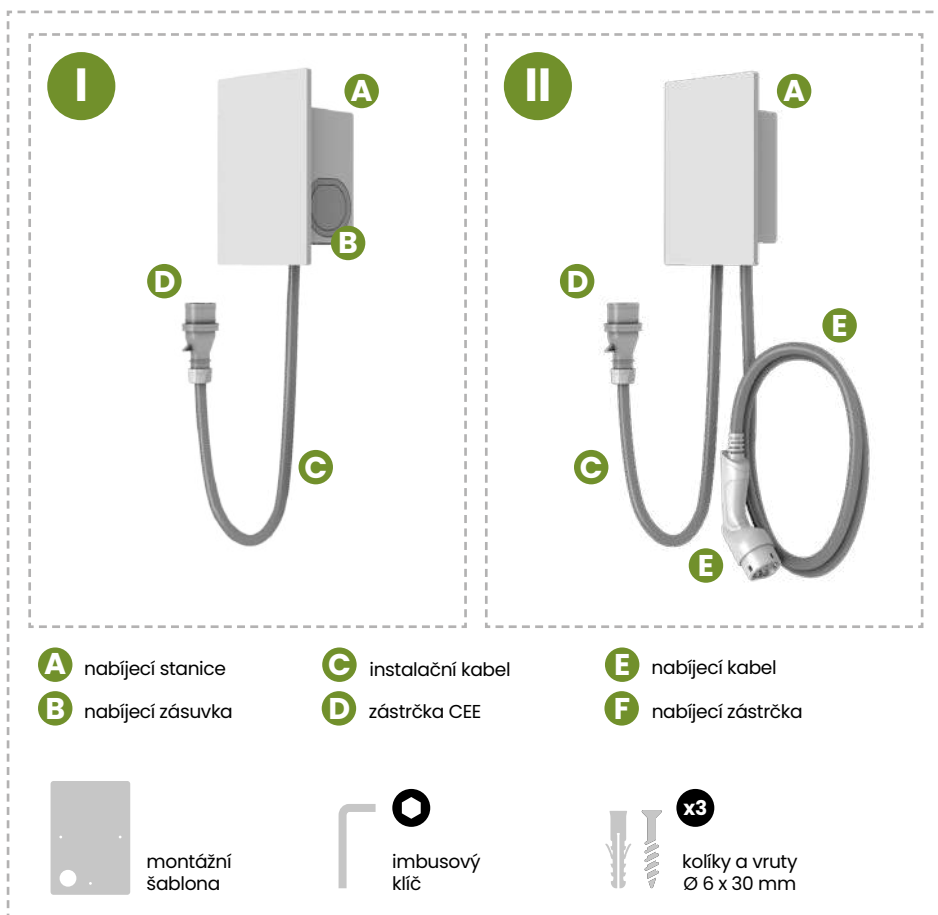
Poškození produktu čisticími prostředky.

Používání čisticích prostředků může způsobit poškození produktu a jeho součástí.

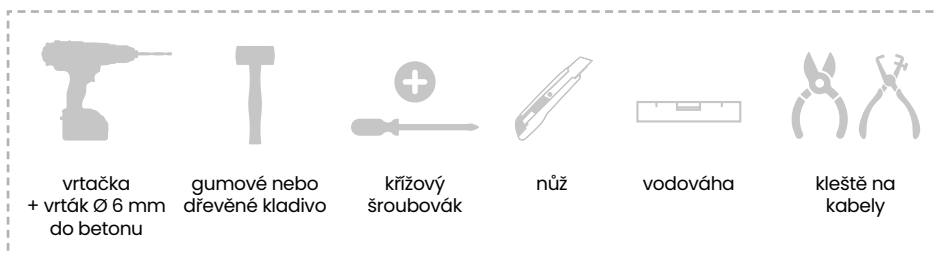
- Produkt a všechny jeho prvky čistěte pouze suchým hadříkem.

3. Obsah sady

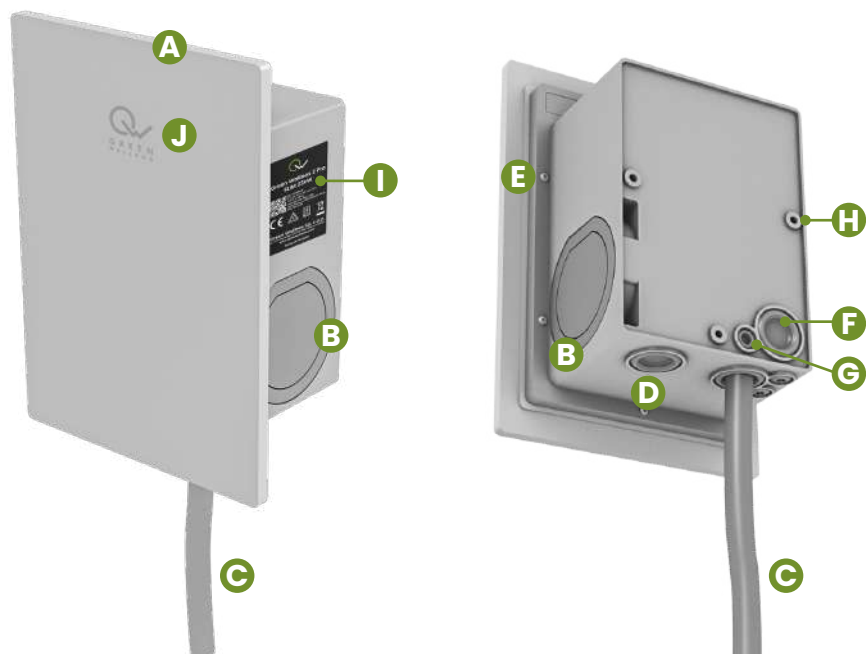
V závislosti na verzi může být nabíječka vybavena nabíjecí zásuvkou a nabíjecí zástrčkou s kabelem.



Nástroje potřebné pro montáž



4. Součásti produktu



- A** víko
- B** nabíjecí zásuvka
- C** instalační kabel se zástrčkou CEE
- D** nabíjecí kabel
- E** šrouby víka
- F** gumová zátka místa montáže zadního napájení
- G** gumová zátka místa montáže předního ETHERNET kabelu (pro připojení externího elektroměru)
- H** otvory pro montáž na stěnu
- I** typový štítek
- J** logo a místo autorizace procesu nabíjení NFC kartou

Světelná signalizace

Barva signalizace	Stav
 Bílá nepřetržitá	Neaktivní
 Modrá nepřetržitá	Auto je připojeno
 Modrá nepřetržitá	Připravená k nabíjení
 Zelená vlna	Nabíjení
 Zelená nepřetržitá	Nabíjení dokončeno
 Červená nepřetržitá	Chyba
 Oranžová nepřetržitá nebo vlna (když nabíjí)	Varování
Žádné světlo	Zablokováno
 Zelená blikající pomalu	Plánované nabíjení



Barva světelné signalizace zařízení odpovídá barvám pozadí v aplikaci

5. Návod k montáži

Požadavky, které je nutné splnit před montáží



Nebezpečí pro život v důsledku požáru nebo výbuchu.

- I přes pečlivě vyrobenou konstrukci mohou elektrická zařízení způsobit požár. To může vést ke smrti nebo vážnému zranění.
- Nemontujte nabíječku na místa obsahující vysoce hořlavé materiály nebo plyny.
- Nemontujte nabíječku v oblastech s nebezpečím výbuchu.

Kromě toho:

- Místo montáže musí odpovídat rozměrům a hmotnosti produktu. Pro montáž musí být zvolena pevná, rovná nosná plocha, např. beton nebo zdivo z nehořlavého materiálu.
- Místo montáže by nemělo být vystaveno přímému slunečnímu záření. V opačném případě se mohou vnější plastové díly předčasně opotřebovat a přehřát. V důsledku příliš vysoké teploty může nabíječka snížit výstupní výkon, proto je důležité zabránit jejímu přehřátí.
- Nemontujte jiná zařízení pod nabíječkou.
- Vyberte místo montáže tak, aby bylo možné připojit nabíječku a vozidlo pomocí nabíjecího kabelu. Nabíjecí kabel nesmí být napnutý, stlačený nebo ohnutý.
- Místo montáže by mělo splňovat podmínky prostředí (viz. odst. 3, s. 155).
- Nabíječku lze namontovat na speciální sloupek.

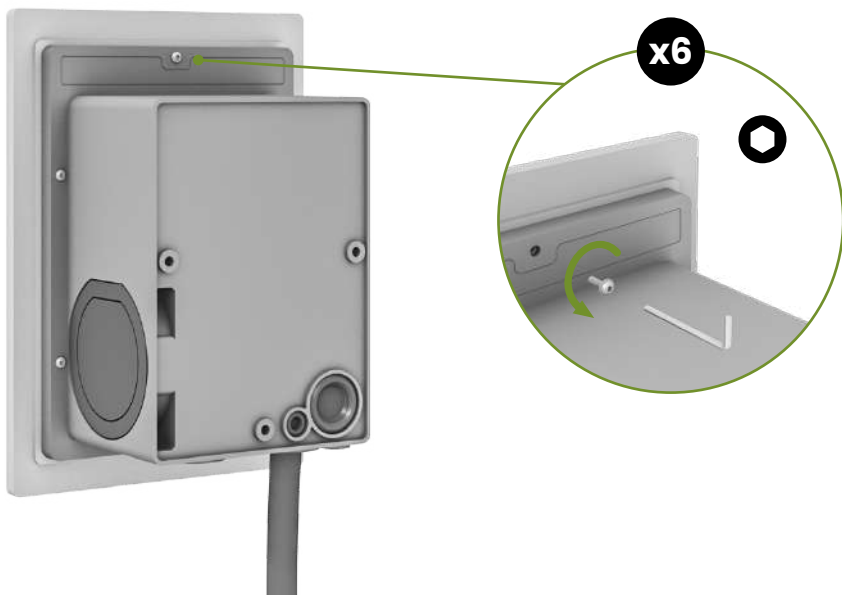


Nebezpečí zranění v důsledku hmotnosti produktu.

Nesprávné zvednutí nebo spuštění produktu během přepravy nebo montáže může způsobit zranění.

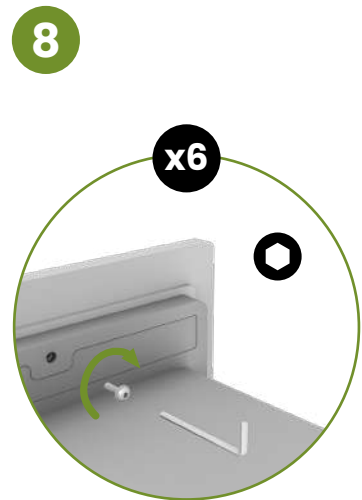
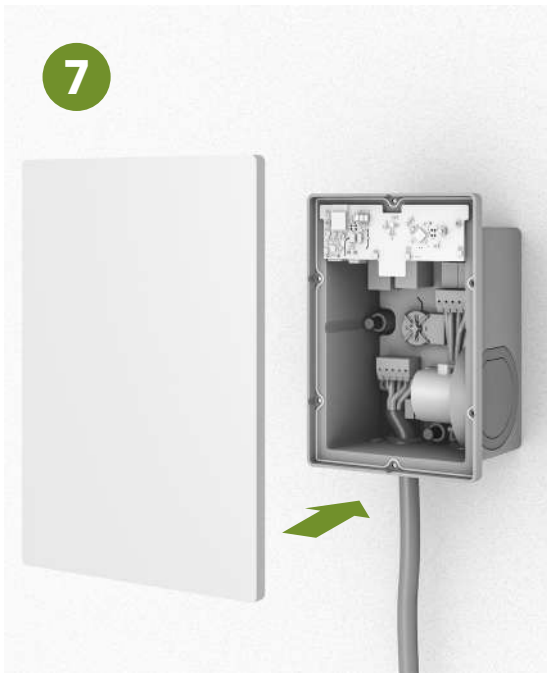
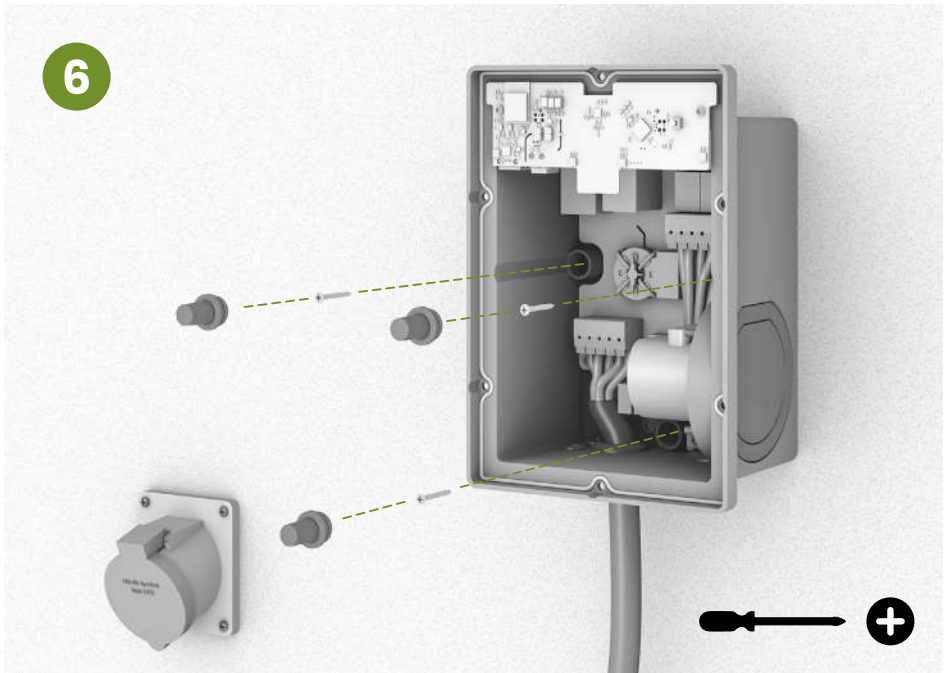
- Při všech pracích s nabíječkou používejte vhodné osobní ochranné prostředky v souladu s pravidly BOZP (např. ochranná obuv, ochranné brýle, ochranné rukavice, ochranný oděv).

1



2





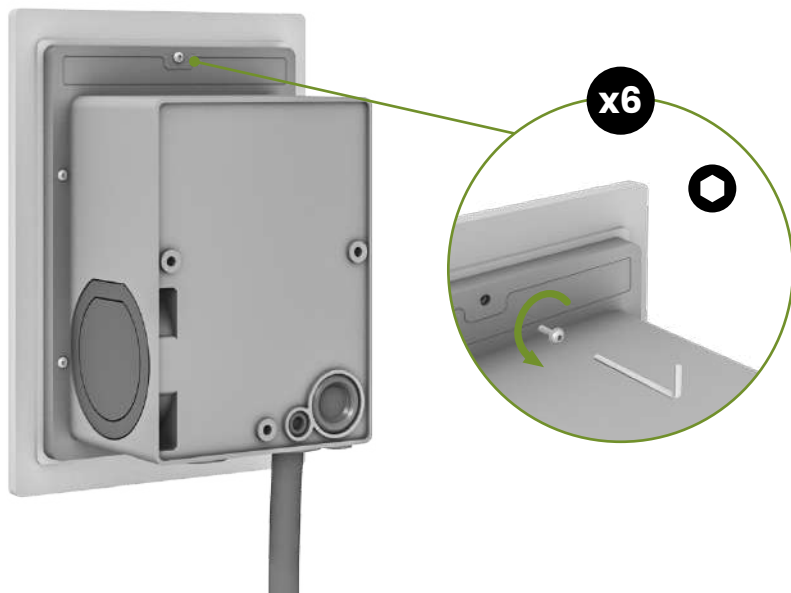
Zadní napájení (volitelně)



Instalaci elektrického systému nabíječky by měl provádět instalační technik s příslušnou kvalifikací pro danou zemi nebo region.

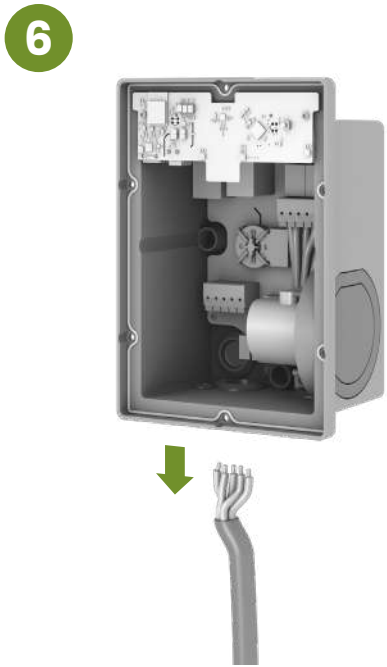
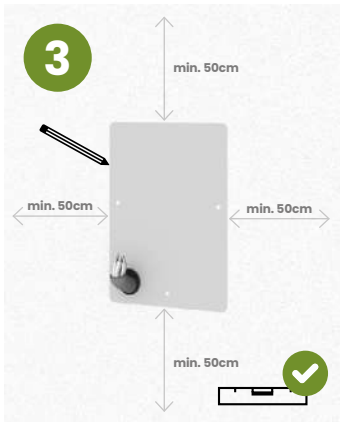
Povinností vlastníka nabíječky je svěřit instalaci elektrického systému osobě s odpovídající kvalifikací.

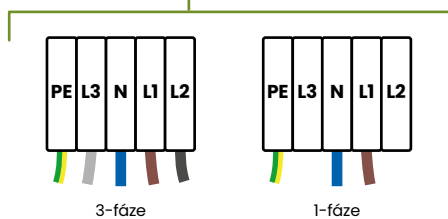
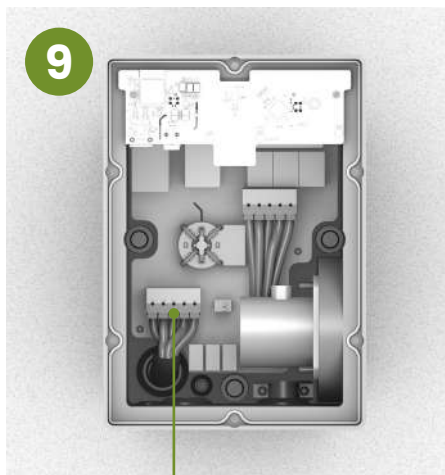
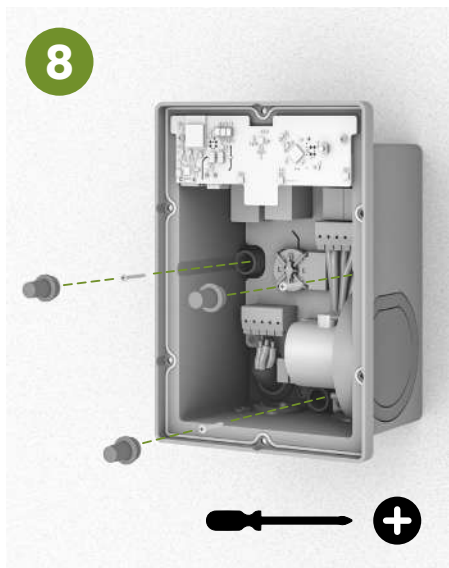
1



2



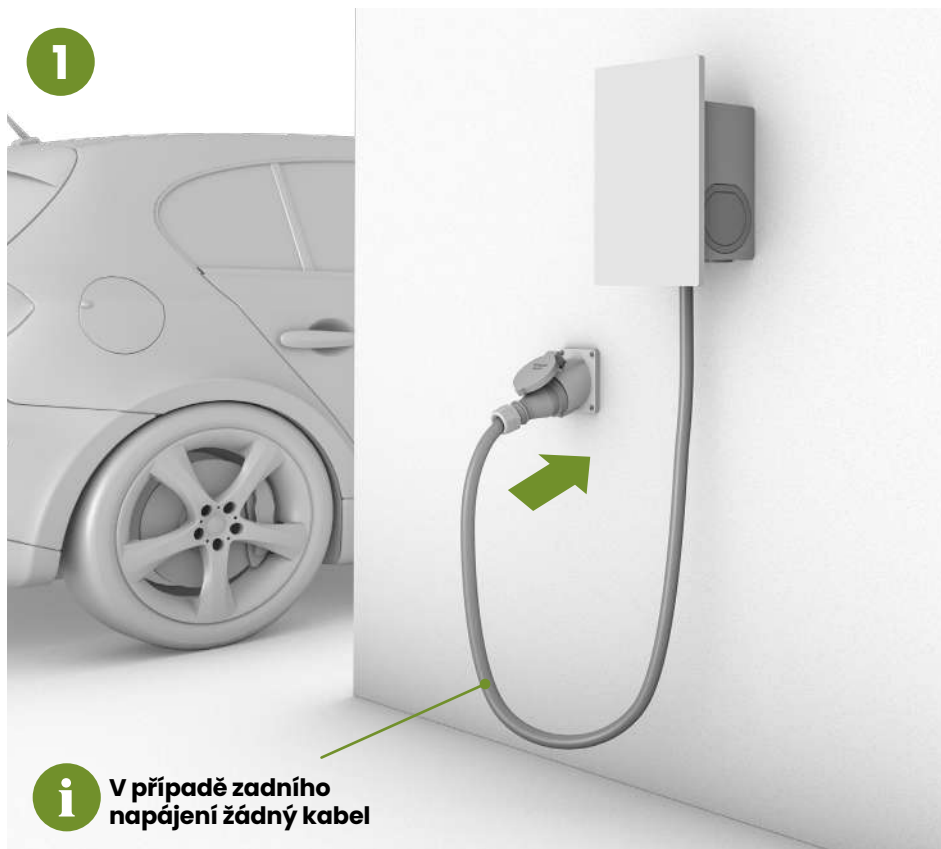




Postupujte podle označení
na PCB desce

6A. Uvedení do provozu (verze se zásuvkou, bez kabelu)

1



i

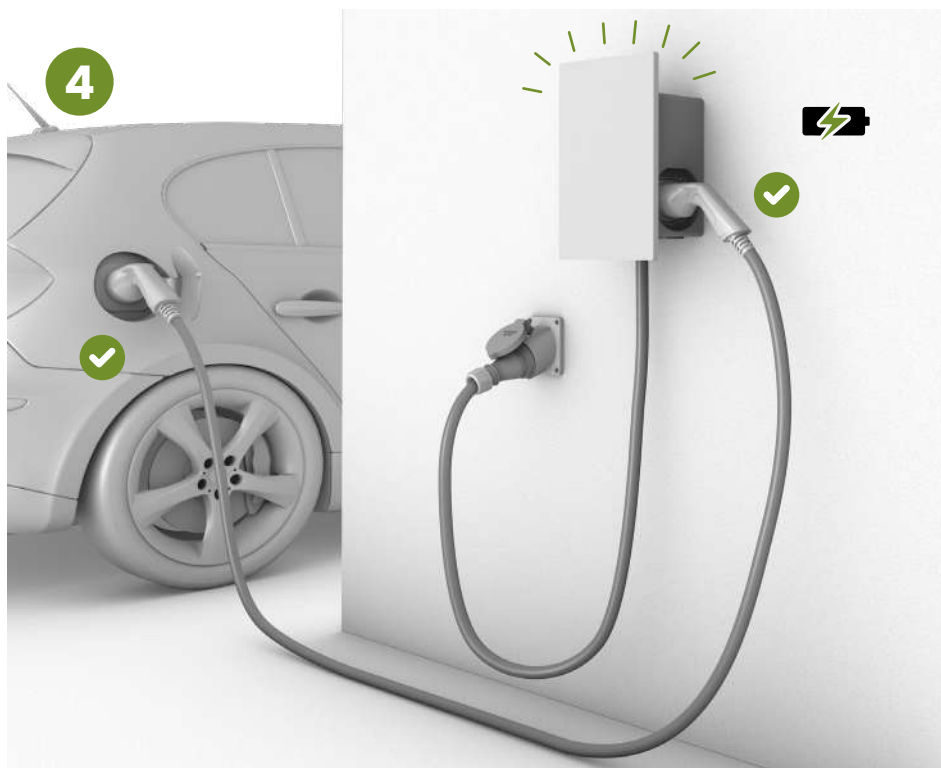
V případě zadního napájení žádný kabel

2



3





i

Nabíjení se spustí automaticky s maximálním možným výkonem (Plug&Play)

5

Stáhněte si aplikaci, abyste:

- řídili proces nabíjení na dálku
- získali rychlý přístup k nejdůležitějším parametrům a funkcím

Viz Aplikace Green Wallbox – s. 164.

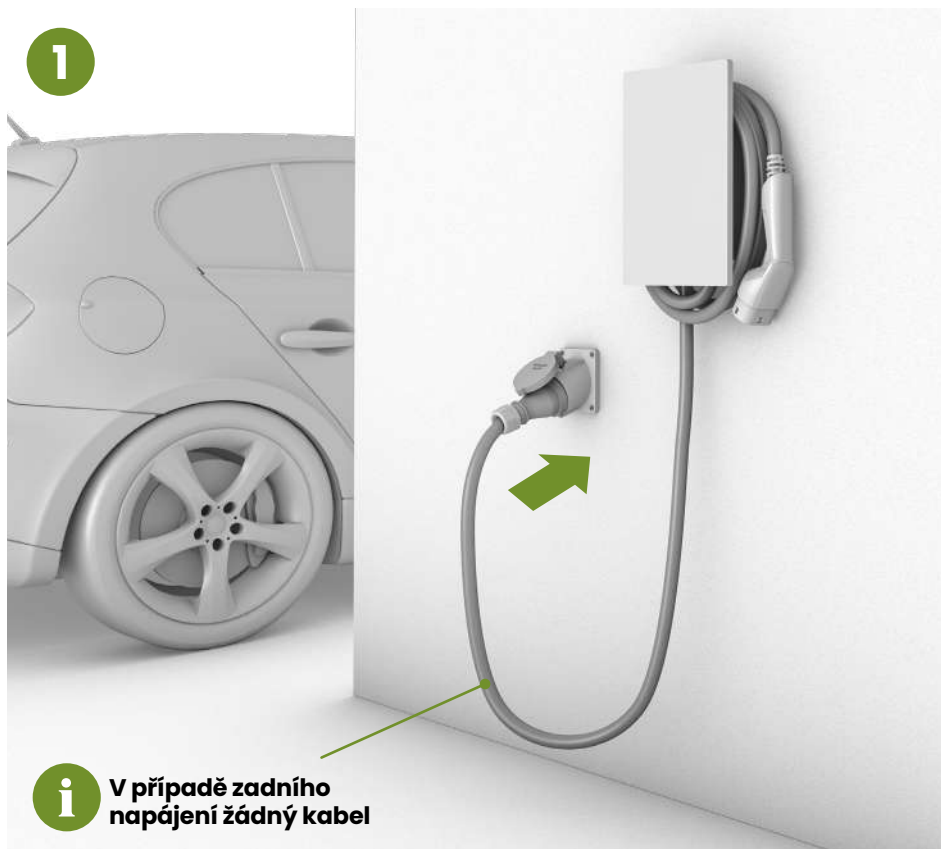
6

Konec nabíjení

Po dokončení nabíjení (zařízení svítí nepřetržitě zeleně) odpojte zástrčku od vozidla **3**, vytáhněte zástrčku ze zásuvky **2**, schovejte nabíjecí kabel do tašky nebo zavěste na zařízení (viz s. 18 obr. **1**).

6B. Uvedení do provozu (verze Slim s kabelem)

1



i

V případě zadního napájení žádný kabel

2





i

Nabíjení se spustí automaticky s maximálním možným výkonem (Plug&Play)

4

Stáhněte si aplikaci, abyste:

- řídili proces nabíjení na dálku
- získali rychlý přístup k nejdůležitějším parametrům a funkcím

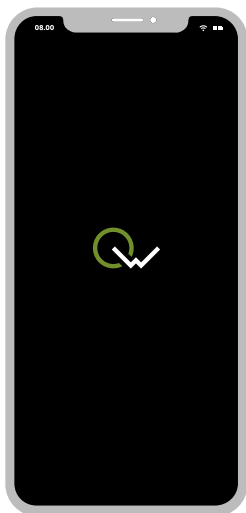
Viz Aplikace Green Wallbox – s. 164.

5

Konec nabíjení

Po dokončení nabíjení (zařízení svítí nepřetržitě zeleně) odpojte zástrčku od vozidla **2** a zavěste nabíjecí kabel na zařízení, jak je znázorněno na obr. **1**.

7. Aplikace Green Wallbox



Stažení aplikace

Před zahájením doporučujeme stáhnout si aplikaci do mobilního zařízení a vytvořit si účet pro řízení procesu nabíjení na dálku.

Díky aplikaci získáte přístup k parametrům a funkcím (viz odst. 4. Nastavení).

Aplikace je dostupná v Google Play a AppStore. Naskenujte QR kód a stáhněte si aplikaci.



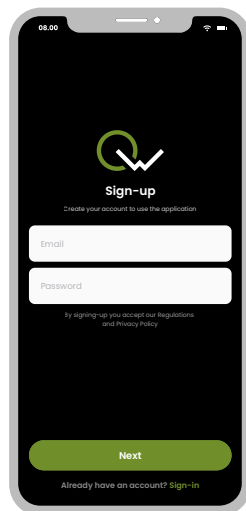
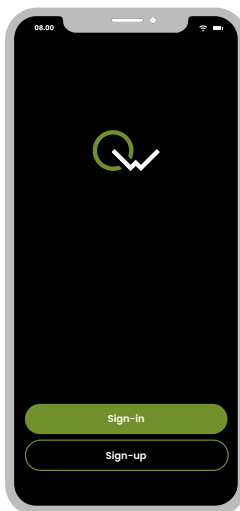
[Google Play](#)

[App Store](#)

Vytvoření účtu a přihlášení

Pokud používáte aplikaci poprvé, zaregistrujte se.

Pokud jste registrovaný uživatel, použijte k přihlášení do aplikace svou e-mailovou adresu a heslo.

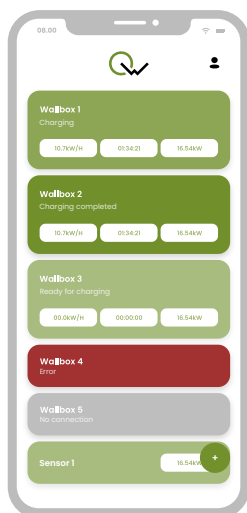
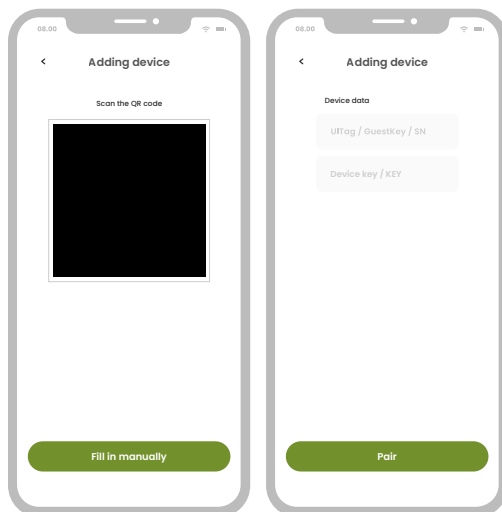


Přidání nabíječky

Pokud ke svému účtu ještě nemáte přidanou žádnou nabíječku, přidejte ji kliknutím na „Přidat zařízení“.

Naskenujte QR kód nebo přidejte nabíječku ručně zadáním jejího sériového čísla (SN) a klíče (KEY) – najdete je na typovém štítku na boční straně zařízení.

Po stisknutí tlačítka „Spárovat“ je zařízení přidáno a připraveno k práci.



Pokud po přihlášení uvidíte, že je vaše nabíječka podsvícena šedě (Žádné připojení) nebo červeně (Došlo k problému), opakujte postup „Přidání nabíječky“ nebo si přečtěte kapitolu „Řešení problémů“.



Řízení procesu nabíjení

Když je nabíječka připravena k procesu nabíjení, pozadí spodní poloviny obrazovky bude podsvíceno světle zeleně.

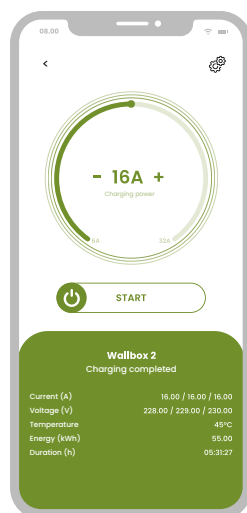
Pomocí knoflíku nebo tlačítek „+“ a „-“ vyberte nabíjecí proud.

Nabíjení začne po přetažení ikony power doprava. Zelené pozadí obrazovky ztmavne.


Ve spodní části obrazovky vidíte parametry nabíjení.

Pokud chcete nabíjení přerušit před koncem cyklu, přetáhněte ikonu v opačném směru.

Konec procesu nabíjení je signalizován tmavší barvou pozadí a informací „Nabíjení dokončeno“.



Nastavení

Přístup k nastavením je možný po kliknutí na ikonu .

Plug&Play – výchozí nastavení. Nabíječka začne pracovat ihned po připojení.

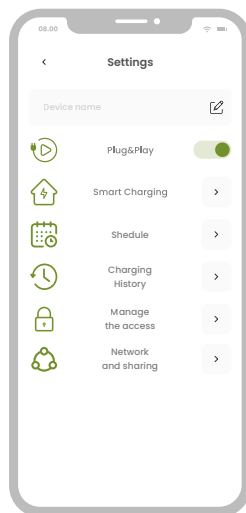
Smart Charging – zařízení může pracovat ve skupině. Zde můžete měnit parametry skupinové práce, např.: počet zařízení ve skupině, maximální výkon nabíjení, balancování, nastavení senzorů.

Plán – místo, kde si naplánujete přesný čas provozu nabíječky během týdne.

Historie nabíjení – přístup ke historii nabíjení a informacím o délce a energii předchozích nabíjení.

Správa přístupu – možnost blokovat zařízení a přidávání uživatelů.

Síť a sdílení – možnost konfigurace sítě Wi-fi.



8. Údržba

Pravidelně čistěte nabíječku suchým hadříkem.

Nabíječka a nabíjecí kabel vyžadují pravidelné kontroly a prohlídky za účelem zjištění možných poškození.

9. Technická specifikace

Technické údaje

Typ konektoru	Zástrčka Typu 2 / Zásuvka Typu 2
Rozměry (bez kabelů)	verze Max: 22,4 x 31,4 x 13,4 cm verze Slim: 22,4 x 31,4 x 8,4 cm
Hmotnost (bez kabelů)	verze Max: 1,9 kg verze Slim: 1,7 kg
Provozní teplota	-25 °C ... +40 °C
Skladovací teplota	-40 °C ... +70 °C
Normy / Certifikáty	CE

Elektrické údaje

Maximální výkon nabíjení	7,4 kW (1-fáze)	11 kW (3-fáze)	22 kW (3-fáze)
Jmenovité napětí	230 V 32 A (max), 50 Hz	380 V +/- 20 V AC 16 A (max), 50 Hz	380 V +/- 20 V AC 32 A (max), 50 Hz
Připojení k síti	kabel se zástrčkou CEE nebo zadní konektor		
Proudový chránič	AC 30mA / DC 6mA		
Doporučený instalační kabel	3 x 6 mm ²	5 x 2,5 mm ²	5 x 6 mm ²
Třída ochrany	IP65 / IK08		

10. Řešení problémů

Problém	Možné příčiny a jejich řešení
NELZE SPUSTIT PROCES NABÍJENÍ	<p>Žádné napájení</p> <ul style="list-style-type: none"> • Zkontrolujte, zda je zařízení napájeno <p>Chyba softwaru</p> <ul style="list-style-type: none"> • Restartujte nabíječku odpojením napájení a opětovným zapnutím <p>Provoz v režimu zapnutého NFC</p> <ul style="list-style-type: none"> • Změňte nastavení v konfiguraci Internetu nebo použijte NFC kartu k zahájení nabíjení <p>Konektor nebyl správně zasunut do vozidla</p> <ul style="list-style-type: none"> • Vytáhněte a znovu připojte <p>Kroky nabíjení nebyly provedeny správně</p> <ul style="list-style-type: none"> • Postupujte podle pokynů odst. 6. Uvedení do provozu <p>Konektor je zašpiněný nebo poškozený</p> <ul style="list-style-type: none"> • Vyčistěte nebo vyměňte nabíjecí konektor
VOZIDLO NENÍ PLNĚ NABÍTÉ NEBO DOBA NABÍJENÍ SE PRODLUŽILA	<p>Kvůli extrémně vysoké teplotě vozidla nebo integrované nabíječky proud klesá</p> <ul style="list-style-type: none"> • Vizuálně zkontrolujte, zda není zástrčka zašpiněná, opotřebená nebo poškozená • V případě potřeby kontaktujte distributora
CHYBA – NABÍJEČKA SVITÍ ČERVENĚ	<p>Chyba</p> <ul style="list-style-type: none"> • Nejprve ověřte všechny možné příčiny poruchy • Vytáhněte nabíjecí zástrčku z vozidla, a poté ze zásuvky nabíječky a odpojte nabíječku od sítě, pokud je to možné. Poté připojte nabíječku podle pořadí uvedeného v odst. 6. Uvedení do provozu <p>Poškození</p> <ul style="list-style-type: none"> • Kontaktujte distributora

11. Recyklace a likvidace



Toto zařízení je určeno k nabíjení elektrických vozidel a podléhá směrnici EU 2012/19/EU o odpadu z elektrických a elektronických zařízení (WEEE).

Likvidace zařízení musí být v souladu s národními a regionálními předpisy pro elektrická a elektronická zařízení.

Stará zařízení a baterie nemohou být likvidována s domovním nebo objemným odpadem.

Obal produktu by měl být vyhozen do kontejnerů na lepenku, papír a plast, specifických pro daný region.



G R E E N
W A L L B O X

Green Wallbox Sp. z o.o
ul. Bolesława Limanowskiego 3/24
30-551 Kraków